



G A L E R I E

K L A T O V Y

K L E N O V Á

VÝROČNÍ ZPRÁVA GALERIE KLATOVY / KLENOVÁ ROK 2020

ZÁKLADNÍ ÚDAJE

Název:	Galerie Klatovy / Klenová, příspěvková organizace
Forma zřízení:	Příspěvková organizace
Zřizovatel:	Plzeňský kraj
Adresa:	Galerie Klatovy / Klenová, Klenová č. 1, 340 21 Janovice nad Úhlavou
IČ:	177270
Telefon:	376 392 208, 376 312 049
Fax:	376 312 049
Email:	info@gkk.cz
Web:	www.gkk.cz

OBSAH

PŘEDSTAVENÍ GALERIE	3
ZÁMĚR	5
SBÍRKOVÉ FONDY A ODBORNÁ ČINNOST	6
PÉČE O SBÍRKY	7
EVIDENCE A DOKUMENTACE	9
PREZENTACE	9
INVENTARIZACE	10
BADATELSKÁ ČINNOST	10
PUBLIKAČNÍ ČINNOST	11
ZÁPŮJČKY	12
VÝSTAVNÍ ČINNOST V ROCE 2020	13
PŘEHLED VÝSTAV V GALERII KLATOVY / KLENOVÁ ZA ROK 2020	13
PROJEKTY	22
SPOLUPRÁCE S ČESKÝMI PARTNERY	22
SPOLUPRÁCE SE ZAHRANIČNÍMI PARTNERY	22
SYMPOZIA	23
REZIDENČNÍ POBYTY	25
EDUKAČNÍ AKTIVITY A DALŠÍ DOPROVODNÉ PROGRAMY	26
ANIMAČNÍ PROGRAMY	26
TVŮRČÍ DÍLNY	27
PŘÍMĚSTSKÉ TÁBORY	27
PŘEDNÁŠKY	28
KOMENTOVANÉ PROHLÍDKY	29
MIMOŘÁDNÉ KULTURNÍ AKCE	29
PŘEHLED NÁVŠTĚVNOSTI	30
VOLNÉ VSTUPY	31
MEDIÁLNÍ ZVIDITELNĚNÍ A KOMUNIKACE S VEŘEJNOSTÍ	31
SEZNAM PŘÍSPĚVKŮ PUBLIKOVANÝCH V MÉDIÍCH	33
AKVIZIČNÍ ČINNOST	35
ORGANIZAČNÍ ŘÁD GALERIE KLATOVY / KLENOVÁ	37
HOSPODAŘENÍ GALERIE	40
OPRAVY A ÚDRŽBA	40
INVESTICE	41
PŘEHLED HOSPODAŘENÍ	41
GRANTY A PŘÍSPĚVKY V ROCE 2020	43
PROVEDENÉ KONTROLY	43
PODĚKOVÁNÍ	44
SLOVO ŘEDITELKY	45

PŘEDSTAVENÍ GALERIE

Galerie Klatovy / Klenová (dále jen GKK) je sbírkotvorná organizace a specializuje se na prezentaci, mapování a shromažďování výtvarných děl současné tvorby, počínaje 60. léty dvacátého století. Byla založena v roce 1964 a je jedním z největších muzeí umění v České republice. Opatruje a pečuje o sbírkový fond, tvořený z větší části současným moderním uměním. Sbírkový fond představuje veřejnosti prostřednictvím tematických výstav. K výstavám vydává doprovodné odborné publikace a pořádá doprovodné akce v podobě komentovaných prohlídek, animací a tvůrčích dílen.

Zřizovatelem GKK je Plzeňský kraj, důležitým partnerem je město Klatovy.

Spravuje několik objektů a kromě výstav a akcí v pleneru realizuje hlavní činnost v pěti budovách.

Zámek Klenová – patrová zámecká budova ve stejnojmenné obci. V přízemí zámecké budovy se nachází stálá expozice představující zámecký mobiliář a výběr děl ze sbírkového fondu galerie. V prvním patře probíhají proměnné výstavy moderního současného umění. V části budovy je stylová zámecká restaurace sloužící návštěvníkům a je komerčně pronajímána. Komerčně pronajímány jsou i bytové prostory v 1. patře zámku.

Hrad Klenová – skupina vzájemně propojených hradních objektů. Jejich rozsáhlost a rozmanitost vedle historické výpovědi umožňuje pořádat proměnné výstavy výtvarného umění, především soch a instalací. Zároveň jsou zde trvale umístěny plastiky, jejichž prostřednictvím je budován sochařský park v přírodě.

Zámecká sýpka – čtyřpodlažní budova z 19. století hostí každým rokem výstavu vybraných žáků několika Základních uměleckých škol Plzeňského kraje, studenty uměleckých vysokých škol z Čech i zahraničí na workshopech a sympoziích a výstavy zaměřené na výtvarníky regionálního i celostátního významu včetně výtvarníků zahraničních.

Purkrabství hradu Klenová – tzv. Harantovské křídlo hradu je patrová budova s reprezentativním prostorem v 1. patře. Probíhají tady fotografické výstavy a různá hudební a divadelní představení v rámci doprovodného programu galerie.

Součástí rozsáhlého hradního a zámeckého areálu je sochařský park s uměleckými díly předních českých a slovenských výtvarníků: Jaroslav Róna, Jiří Seifert, Marius Kotrba, Anton Čierny, Pavel Opočenský, Čestmír Suška, Antonín Kašpar, Monika Immrová, Tomáš Polcar, Adéla Matasová, Vincenc Vingler, Vladimír Kovářik.

Výstavní prostory se otevírají sezónně na konci března do 31. října každého roku.

Vila Paula – třípodlažní budova z 19. století. V současné době využívána pro rezidenční pobyty výtvarníků, studentská sympozia a sympozia linorytu. Byt ve druhém patře budovy je komerčně pronajímán. V termínech, které nejsou obsazeny nekomerčními aktivitami, je prostor podle zájmu komerčně pronajímán.

Dům čp. 149/I v Klatovech /Galerie U Bílého jednorožce/ je výstavní síň galerie s celoročním provozem a s programem výstav současného moderního umění. Přízemí domu je komerčně pronajímáno k účelu galerijní kavárny. Budova patří z 1/8 restituentům a GKK hradí nájemné.

Areál bývalého statku na Klenové zahrnuje budovu bývalých stodol, stájí, teletniku a připraven krmiv pro zemědělská zvířata. Na celý areál je vztažena památková ochrana. Menší část statku – jedna budova - je opravena a slouží jako provizorní galerijní depozitář.

V neposlední řadě GKK za symbolické nájemné užívá **prostory kostela sv. Vavřince** v Klatovech – majetek Městského úřadu v Klatovech – a v době od května do konce října zde pořádá výstavy adekvátní vnitřnímu uspořádání.

Všechny užívané objekty mají statut kulturní památky a jejich případné stavební úpravy podléhají doзору Památkového ústavu v Plzni.



ZÁMĚR

Stále trvá neutěšený stav uložení sbírkových předmětů a pozornost je upínána k novému depozitárnímu prostoru. Tak bude vyřešen jeden ze zásadních problémů GKK.

V roce 2017 galerie připravila k podání projektovou žádost pro dotaci z evropských fondů z programu IROP na záchranu areálu s budoucím využitím jako „Centra pro podporu výtvarné kultury. Žádost byla přijata a GKK byl z programu IROP přiznán v roce 2018 příspěvek. V roce 2019 byla zpracována Ateliérem Soukup, Opl, Švehla prováděcí dokumentace a od srpna 2020 je zhruba polovina areálu rekonstruována a bude upravena na depozitární prostory, knihovnu, badatelnu a tvůrčí dílnu GKK. Rekonstrukci provádí firma Lesní stavby Nýrsko, která vyhrála ve výběrovém řízení na dodavatele stavby. Rekonstrukce by měla být ukončena v závěru roku 2021.



Záměrem galerie je připravit v prostoru bývalého statku výstavní síně, kde by bylo možné vytvořit stálou expozici moderního výtvarného umění, především prostorových plastik. Zajímavým procesem je vzhledem k příležitosti tvorba sochařského parku.



Vedle probíhající revitalizace hospodářských budov je soustavně tvořen a rozšiřován sochařský park. Areál hradu a zámku poskytuje ideální prostor k trvalému vystavení plastik předních českých i zahraničních výtvarníků a umožňuje tak návštěvníkům vnímat současné umění na pozadí historických budov a romantického plenéru.

GKK ve svém programu a nabídce klade důraz nejen na prezentaci výtvarného umění ve své pasivní poloze, ale také na aktivní přístup diváka. Přípravuje přednášky, komentované prohlídky a hlavně různorodé výtvarné programy pro děti. Kultivuje a vyplňuje tím trávení jejich volného času a předestírá jim nenásilnou formou možný okruh zájmu v budoucnu.

SBÍRKOVÉ FONDY A ODBORNÁ ČINNOST

Sbírka výtvarného umění Galerie Klatovy / Klenová je tvořena od r. 1964. V prvopočátcích byly do sbírek zařazovány převážně převody děl z Ministerstva kultury a nahodilé nákupy. Časem se tvorba sbírky stala systematictější, přesto stále podléhala požadavkům režimu. Situaci neprospělo ani sloučení galerie s klatovským muzeem po roce 1969, které trvalo do roku 1990. Přesto i v této době byla zakoupena řada významných autorů např. Jiří Sopko, Ivan Ouhel nebo František Hodonský.

Po roce 1989 se sbírka začala rozrůstat o výtvarná díla špičkových českých a slovenských autorů, představitelů postmoderní doby zaměřujících se hlavně na malbu, plastiku a kresbu, což dnes tvoří základ celé sbírky. Jednalo se většinou o autory, jimž galerie uspořádala v Klatovech nebo na Klenové výstavu, např. sestry Válovy, Vladimíra Kokoliu nebo Adrienu Šimotovou.

Po roce 2004 se začal tvořit další sbírkový okruh a vzniká podsíbírka „Fotografie, filmy, videozáznamy a jiná média“. V roce 2010 vznikla další podsíbírka grafiky. Všechny grafiky byly do roku 2010 zapisované do podsíbírky kresba.

V současné době sbírka zahrnuje pět podsbírek výtvarného umění: Obrazy, Kresby, Plastiky, Grafiky, Fotografie, filmy, videa a jiná média a menší podsíbírku zámeckého mobiliáře.

Jedná se v souhrnu o 3573 sbírkových předmětů. Některé z nejstarších děl – od představitelů klasické moderny počátku 20. století - tvoří stálou expozici v přízemí zámku spolu s ucelenou kolekcí jedenácti olejomalb Vilmy Vrbové – Kotrbové, která na Klenové pobývala a následně po roce 1989 jako jediná dědička Klenovského panství odkázala galerii značné rodinné jmění. Stálá expozice je u veřejnosti velice oblíbená a díla, která ji tvoří, jsou měněna nebo doplňována ve vzájemných kontextech.

Za stálou expozici je nutné považovat i expozici venkovní tzv. sochařský park s plastikami autorů Mariuse Kotrby, Antona Čierného, Jaroslava Róny, Vincence Vinglera, Václava Fialy, Jiřího Seiferta, Adély Matasové, Čestmíra Sušky, Pavla Opočenského, Antonína Kašpara, Moniky Immrová a Jakuba Lipavského.

Průběžně probíhá doplňování chybějících údajů v evidenci sbírky, informace o autorech a původech děl a jejich fotodokumentace.

Galerie disponuje pro stálou expozici pouze v přízemí zámku Klenová, který je vybaven historickým dobovým mobiliářem. Proto jsou vystavena díla dnes již klasická od autorů, jako je například Chittussi, Radimský, Pirner, Kalvoda. Vhodný výstavní prostor pro stálou expozici moderního umění zatím není k dispozici. Do budoucna se nabízí areál bývalého statku, kde by mohl být pod jednou střechou depozitář i stálá expozice současného umění.

Galerie se věnuje náročné výstavní činnosti podle výstavní dramaturgie zpracované v souladu se Zřizovací listinou a představuje špičkové české i zahraniční výtvarné umění s odbornou popularizací.

Počet sbírkových předmětů k 31. 12. 2020 (počet platných evidenčních čísel)

Obrazy:	1136
Plastiky:	593
Kresby:	1133
Grafiky:	343
Fotografie, filmy, videa a jiná média:	255
Historický mobiliář	113

PÉČE O SBÍRKY

O sbírky v Galerii Klatovy / Klenová pečuje kurátor sbírek a správce deponitáře ve spolupráci s ostatními zaměstnanci galerie.

Galerie Klatovy/Klenová nemá vlastní restaurátorské a konzervátorské oddělení a v případě nutnosti restaurátorských nebo konzervátorských zásahů spolupracuje s externími odbornými restaurátory.

V roce 2020 byly provedeny restaurátorské zásahy na sbírkových předmětech:

- 1. ○ 193, 30/66 Miloslava Doležalová**
před rokem 1966, olejová tempera na dřevěné desce, 86 x 70 cm
- 2. ○ 202, 43/66 Jiří Hruška**
Pařížské domy, 1966, olej, plátno, 68 x 98 cm
- 3. ○ 232, 15/67 Vilma Vrbová**
Kotrbová, Cyklus stromy – nemocná, 1965, olej, plátno, 70 x 100 cm
- 4. ○ 371, 4/72 Karel Pokorný**
Údolí na Želivce, 1970, olej, plátno, 73 x 93 cm
- 5. ○ 438, 9/77 Maximilian Pirner**
Koloběh života, 1903, olej, plátno, 64 x 262 cm
- 6. ○ 258, 1/66 Vilma Vrbová Kotrbová**
Tomík, 1958, olej, plátno, 100 x 80 cm
- 7. ○ 168, 221/65 Václav Březina**
nedatováno, olej, lepenka, 67 x 50 cm
- 8. ○ 817, 1/2001 Olga Karlíková**
Moře I., 1961, smíšená technika, impasta na plátně, 96 x 116 cm
- 9. ○ 112, 123/65 Martin Sladký**
1965, olej, plátno, 65 x 92 cm
- 10. ○ 94, 108/65 Jaroslav Kotas**
Stavba mostu, 1956, olej, plátno, 57 x 100 cm



11. P 186, 58/72 Roman Podrázský

Útěk, nedatováno, cín, 70 × 70 cm

12. P 151, 14/71 Josef Vajce

Člověk a múza, nedatováno, cín, 50 × 100 cm

13. P 328, 13/87 František Radvan

Autoportrét, nedatováno, cín, v. 55 cm

14. P 190, 63/72 Magdalena Jetelová

Válka, 70. léta 20. stol., cín, 90 × 68 cm

15. P 147, 2/71 Rudolf Svoboda

Maminka, 60. léta 50. stol., cín, v. 55 cm

16. P 120, 36/68 Rudolf Svoboda

Chlapec s rybou, nedatováno, cín, v. 110 cm

17. P 403, 128/95 Rudolf Uher

Segment I., 1986, pálená hlína, galvanicky či žárově pokovené, 40 × 44 cm

18. P 404, 129/95 Rudolf Uher

Segment II., 80. léta. 20. stol., pálená hlína, galvanicky či žárově pokovené, 42 × 38 cm

19. P 405, 130/95 Rudolf Uher

Segment III., 80. léta. 20. stol., pálená hlína, galvanicky či žárově pokovené, 38 × 42 cm

20. P 406, 131/95 Rudolf Uher

Segment IV., 80. léta. 20. stol., pálená hlína, galvanicky či žárově pokovené, 34,5 × 35 × 22,5 cm

21. P 406, 131/95 Rudolf Uher

Segment V., 80. léta. 20. stol., pálená hlína, galvanicky či žárově pokovené, 53,5 × 25 × 17 cm

V roce 2020 byla zrestaurována socha **sv. Jana Nepomuckého**, stojícího u vjezdu do areálu. Zároveň se sochou byl vyrovnán a opraven podstavec sochy a socha byla lépe staticky zabezpečena. Náročného úkolu se ujal renomovaný restaurátor Jaroslav Šindelář.



EVIDENCE A DOKUMENTACE

Sbírka Galerie Klatovy/Klenová je zapsána v Centrální evidenci sbírek (CES), číslo GKK/001-06-22/006001. Má několik podsbírek, rozdělených podle charakteru předmětů.

Evidence sbírkových předmětů je vedena jako dvoustupňová, tj. chronologická (přírůstková kniha) a systematická (katalogizační karty). V katalogizačních kartách jsou průběžně doplňovány nové údaje. Zároveň je pro dokumentaci a evidenci sbírek využíván počítačový program Demus01. Databázi doplňuje kurátor sbírek podle přírůstků sbírky.

Počet zapsaných přírůstkových čísel v Přírůstkové knize v roce 2020	3
Počet zapsaných přírůstkových čísel v Katalogizačních kartách v roce 2020	3

Online vizualizace sbírek GKK v CES byla podle novely vyhlášky Ministerstva kultury č. 275/2000 Sb., kterou se provádí zákon č. 122/2000 Sb., o ochraně sbírek muzejní povahy a o změně některých dalších zákonů, provedena ke dni 30. 6. 2014 u všech podsbírek a byla odsouhlasena Ministerstvem kultury ČR.

Fotografická dokumentace sbírek a její digitalizace je prováděna průběžně. V roce 2020 bylo nově fotograficky zdokumentováno 179 sbírkových předmětů.

PREZENTACE

Galerie Klatovy / Klenová využívá pro stálou expozici přízemí zámku v Klenové, které je vybaveno historickým mobiliářem a iluzivní výmalbou. Vzhledem k tomu je zde trvale vystaveno dnes již klasické umění. Ostatní výtvarná díla sbírkového fondu představujeme jako tematické výstavy nebo jako součást proměnných výstav společně se zápůjčkami, kdy se jedná o výstavy autorské nebo tematické.

Sbírky galerie jsou zpřístupněny badatelům v databázi Registr sbírek výtvarného umění – elektronický katalog sbírek výtvarného umění. Jedná se o 3443 záznamů, většinou i s obrázkem daného předmětů. Dostupný badatelům je na stránkách galerie ve složce Sbírky / Historie.

Každý měsíc je na webu galerie prezentováno dílo měsíce ze sbírek GKK. Zároveň je tak upozorněno na tvorbu a dílo významného českého autora.

Výčet děl měsíce:

Leden	Eva Kmentová , Osetá krajina II., 1966
Únor	Petr Pavlík , Kráčející metamorfóza, 1988
Březen	Jiří Černický , Bublíny v majonéze, 1996
Duben	Vladimír Věla , Nádobka III., 2012
Květen	Monika Immrová , Ležící III., 2011

Červen	Jiří Kolář , Poslední sbohem, 1979-1980
Červenec	Radoslav Kratina , Reliéfní struktura, 1985
Srpen	Naděžda Plíšková , bez názvu, 70. – 80. léta 20. stol.
Září	Štěpánka Šimlová , Krajina 2020
Říjen	Vladimír Merta , Reklama na nekonečno, 1990
Listopad	Jiří Seifert , Tělesnost, 1995
Prosinec	Miroslava Zychová , Zimní město, 2013

INVENTARIZACE

V roce 2020 byla provedena částečná inventarizace sbírkového fondu. Inventarizace byla provedena k 31. 12. 2020 a podíleli se na ni Mgr. Michal Lazorčík, Jitka Svobodová a Ladislav Sýkora. Inventováno bylo cca 10 % sbírkového fondu v rámci desetiletého povinného inventarizačního cyklu.

V roce 2020 byl ukončen 10 letý inventarizační cyklus, který je galerie povinna plnit podle zákona č. 122/2000 Sb. (Podrobnosti k ustanovení § 12 zákona č. 122/2000 Sb., o inventarizaci uvádí v § 3 prováděcí vyhláška k zákonu č. 275/2000 Sb.).

BADATELSKÁ ČINNOST

Probíhá soustavně a je součástí evidence sbírkového fondu galerie. Badatelské činnosti se v roce 2020 věnovali zaměstnanci galerie Mgr. Michal Lazorčík a PhDr. Lucie Šiklová PhD. Externě se badatelské činnosti v roce 2020 věnoval PhDr. Jiří Machalický. Každý výstavní projekt byl odborně zpracován, popsán a představen veřejnosti.

V GKK probíhá v rámci badatelské činnosti několik důležitých projektů. Jedná se především o sympozia.

Symposium linorytu dlouhodobě mapuje tento výtvarný obor nejen v Čechách, ale i v okolních zemích. V GKK tak postupně vzniká ojedinělá kolekce linorytů, která je postupně prezentována veřejnosti formou výstav v jarních měsících v 1. patře zámku Klenová.

19. ročník sympozia linorytu v roce bohužel 2020 neproběhl a byl kvůli epidemii Covid - 19 přeložen na rok 2021.

PUBLIKAČNÍ ČINNOST

Galerie se snaží pravidelně vydávat doprovodné katalogy k výstavám. Především se jedná o katalogy mapující vlastní sbírky galerie (Pod povrchem. Sedmdesátá a osmdesátá léta ze sbírek GKK), katalogy autorské (Ondřej Basjuk, Kateřina Štenclová, Otis Laubert nebo Vladimír Levora). Také nejsou opomíjené katalogy kolektivních výstav (Kosmos) a symposií (Art Dialog 2020 – vyjde v roce 2021).

Texty do katalogu připravují interní kurátoři galerie a externí kurátoři. Samotný obsah textu se snaží obeznámit čitatele s tvorbou mapovaných umělců nebo konkrétních děl z výstav.

V roce 2020 byly vydány tyto katalogy:

Publikace k výstavě „Vladimír Levora“

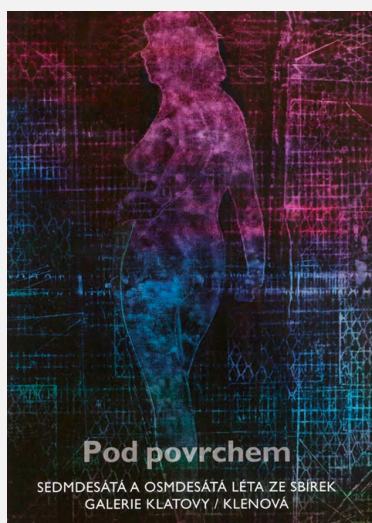
Pod povrchem – 70. a 80. léta ve sbírkách GKK

Retro – Kateřina Štenclová

Arsen – Ondřej Basjuk

Otis Laubert

Voda – proměny obrazu živlu v českém umění 19. – 21. století



ZÁPŮJČKY

Jednotlivé zápůjčky v r. 2020

(Instituce, výstava, zapůjčené dílo)

Oblastní galerie Vysočiny v Jihlavě

Adriena Šimotová – Jiří John, Dvojí obrazotvornost

○ 1182 – Jiří John, Kmen, K 1134 – Jiří John, bez názvu

Centrum umění Kvilda o. s.

Michal Singer – Smekám kůrovci

○ 923 – Michal Singer, Vnitřní model Karla Klostermanna

8SMIČKA (Humpolec)

Nejedna rodina – Jirousovi, Padrtovi, Ságlovi

○ 809 – Ludmila Padrtová, Červený

Alšová jihočeská galerie (Hluboká nad Vltavou)

Tomáš Císařovský – Každý den odvahy

○ 835 – Tomáš Císařovský, Grand Canyon

Museum Kampa – Nadace Jana a Medy Mládkových

Vladimír Janoušek

P 419 – Vladimír Janoušek, Kus země, P 420 – Vladimír Janoušek, Lyrický tvor

Unie výtvarných umělců Plzeň, z. S.

Barva v krajině / výstava současných krajinářů, členu UVUP a hostů

○ 622 – Vladimír Levora, Šumavská osada

Galerie umění Karlovy Vary, příspěvková organizace Karlovarského kraje

Adela Matasová – Dialog

F 266 – Adéla Matasová, Jak si usteleš,

F 234 – Adéla Matasová, Meditace,

P 573 – Adéla Matasová, Pokora

Akademie výtvarných umění v Praze

Diplomanti AVU a hosté

F 21 – Kateřina Šedá, Moje šedá komise

DOX Prague, a.s.

Vanitas

○ 955 – Jaroslav Róna, Starý varan

VÝSTAVNÍ ČINNOST V ROCE 2020

Galerie se věnuje náročné výstavní činnosti podle výstavní dramaturgie zpracované v souladu se Zřizovací listinou a představuje špičkové české i zahraniční výtvarné umění s odbornou popularizací.

Galerie Klatovy / Klenová se zaměřuje především na krátkodobé výstavy, kterých se v roce 2020 uskutečnilo celkem 14.

PŘEHLED VÝSTAV V GALERII KLATOVY / KLENOVÁ ZA ROK 2020

KOSMOS

**Galerie U Bílého jednorožce
16. 11. 2019 – 12. 1. 2020**

Pro výstavu s tématem vesmír byli vybráni umělci různých generací od již nežijících přes starší až po poměrně nedávné absolventy uměleckých škol, kteří k tématu přistupují z různých úhlů pohledu, vnímají ho na základě rozdílných zkušeností a využívají rozmanité výrazové prostředky od malby, grafiky a objektu až k videu a instalaci.

Vesmír je velmi inspirativní z různých důvodů.

Nikdy nemůžeme beze zbytku poznat zákonitosti, kterými se řídí. Umělci k němu mohou přistupovat trochu jiným způsobem než vědci, mají odlišnou zkušenost a druh vzdělání. Vedle exaktního zkoumání jeho nekonečných dálek a souvislostí, které často nedokážeme odhalit, se řídí především intuicí.

Ke klasikům, kteří se vesmírem zabývali, nesporně patří František Kupka, Vojtěch Preissig, Josef Šíma, Jiří Hejna nebo Václav Bošík. Důležitým tématem se stal pro Vladimíra Škodu, Rudolfa Sikoru, Jiřího Matouška, Zdenka Hůlu nebo Josefa Žáčka. Věnují se mu Vladimír Merta, Margita Titlová – Ylowsky, Daniel Hanzlík, Pavel Mrkus, Richard Loskot a Pavla Sceranková.

Univerzum je bezesporu jedním ze základních témat, která umělce odjakživa zajímají a k nimž v každé době přistupují jinak v závislosti na stupni vědeckého poznání, na současném vývoji výrazových prostředků i na stavu společnosti.

Kurátor výstavy: Jiří Machalický



VLADIMÍR LEVORA (1920 – 1999)

Galerie U Bílého jednorožce

18. 1. 2020 – 15. 3. 2020

(výstava skončila 13. 3. 2020 kvůli epidemii COVID - 19)

Vladimír Levora, rodák z Křížovic u Klatov, prožil dobrodružný život. Musel utéct z domova před nacisty, jako vězeň v gulagu na vlastní kůži pocítil represivní stalinský režim, aktivně se účastnil bojů na východní frontě. Toto období popsal v knize vzpomínek Ze stalinských gulagů do Československého vojska. I zápisky z této knihy, kterou začal psát po válce, posloužily představitelům tehdejšího komunistického zřízení k jeho obvinění za kritiku stávajících poměrů u nás a kritiku „našeho velkého bratra“ SSSR. Koncem padesátých let proto jeden rok strávil

v nápravném zařízení ve Valdicích. V roce 1964 se stal prvním ředitelem Okresní galerie výtvarného umění v Klatovech se sídlem na zámku Klenová, a je znám jako její zakladatel. Nejvíc je však znám v Plzeňském kraji jako malíř krajín a venkova z Pošumaví. Levorova malířská tvorba zahrnuje také vzpomínky na válku, portréty, květinová zátiší, výjevy z městských zákoutí, trhu a rušných ulic. Galerie Klatovy / Klenová ve spolupráci s rodinnými příslušníky, sběrateli a autorovými přáteli v roce 2020 sto let od malířova narození přinesla výstavu, představující část jeho výtvarného díla jako poctu člověku, který se zasloužil o její zrod.



K výstavě Vladimír Levora (1920 – 1999) byly vydané tři publikace:

1. katalog s reprodukcemi obrazů,
2. faksimile knihy Vladimíra Levory Ze stalinských gulagů do československého vojska – spolupráce s Ústavem pro studium totalitních režimů,
3. faksimile knihy Zas tak velká sranda to nebyla – spolupráce s Ústavem pro studium totalitních režimů.

Na výstavu byly půjčené obrazy a kresby od 32 soukromých zapůjčitelů a od 5 institucí.

Záštitu nad výstavou převzalo Ministerstvo kultury České republiky a Rudolf Salvetr, starosta města Klatovy.

Kurátor výstavy: Michal Lazorčík

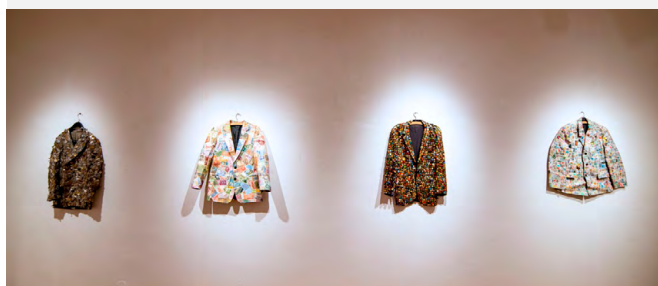
OTIS LAUBERT / SYSTÉM I HRA

Galerie U Bílého jednorožce
23. 5. – 19. 7. 2020

Otis Laubert je jedním z neoriginálnějších slovenských umělců současnosti. Základem jeho práce je sbírání všeho, co může pro své koláže, asambláže, objekty či instalace použít. Postupně dospěl k mnoha okruhům, v nichž se projevil smysl pro krásu všednosti, pro vytvoření nové skutečnosti z nasbíraných fragmentů, dokládajících charakter místa i času. K nezákladnějším patří Sbírkový, které se rozvíjejí již od šedesátých let a řadí se do podskupin podle druhu užitých prvků. Jiný soubor představují Interpretace, v nichž umělec vychází

například z reklamních fotografií nebo reprodukcí obrazů, které dotváří dalšími „sbírkovými“ předměty. Křehký půvab mají koláže ze souboru Picassovo modré a růžové období, ve kterém se projevuje Laubertův cit pro rytmus prvků, pro jejich nezvyklé propojení a pro „básnické“ vyjádření.

Kurátor výstavy: Jiří Machalický



ONDŘEJ BASJUK / ARSEN

Galerie U Bílého jednorožce
25. 7. 2020 – 20. 9. 2020

Ondřej Basjuk (nar. 1983 v Domažlicích) je absolventem Akademie výtvarných umění v Praze (2006–2012) v ateliéru Grafika II u prof. Vladimíra Kokolii. Ve své tvorbě pracuje převážně s médii malby a jejími přesahy do instalací nebo objektů, často připravovaných pro konkrétní místo. Je ovlivněn východními kulturami a filozofií buddhismu, přes které jakoby cyklicky reflektuje současnou společenskou situaci a děje v ní. Pracuje s podvědomím diváka a podprahově nebo i přímo apeluje na jeho kritický postoj k minulosti a současnosti. Právě v Klatovech byl poprvé představen větší výběr jeho prací, který mapoval sice krátkou, ale o to intenzivnější výtvarnou činnost. A proč se výstava jmenovala po toxickém polokovu, prvku arsen? Například proto, že je to sice jed, ale může být zároveň i léčivem. A tato premisa může vybízet diváka k pohledu na Basjukovo dílo.

K výstavě byl vydán menší česko - anglický katalog.

Kurátor výstavy: Michal Lazorčík



SPOLEČNÉ CESTY 8.

Kostel sv. Vavřince
26. 6. – 26. 7. 2020

Již po osmé se v klatovském kostele sv. Vavřince sešly cesty českých a německých umělců. Výstavu připravilo Město Klatovy společně s Galeríí Klatovy / Klenová. Za německou stranu byla díla vybrána kurátorkou Waldmusea ve Zwieselu paní Elisabeth Vogl a také Anjalií Chaubal, ředitelkou Muzea a galerie města Cham.

Za českou stranu se jednalo o výtvarná díla klatovských a šumavských autorů, vybraných kurátorským týmem Galerie Klatovy / Klenová.

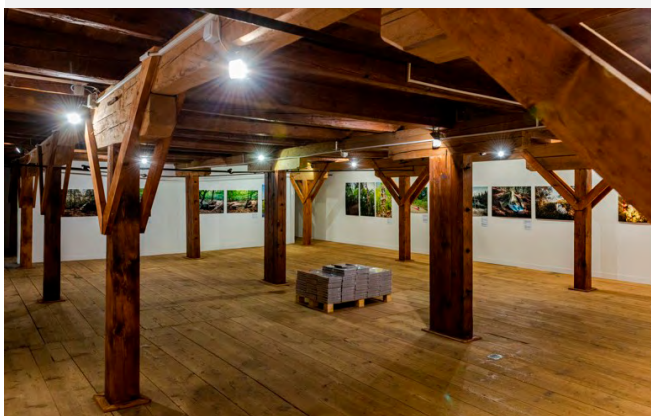
Kurátor výstavy: Jitka Svobodová, Lucie Šiklová



LANDART / PRORŮSTÁNÍ – OD ZEMĚ K ZEMI

Sýpka v Klenové
14. 6. – 16. 8. 2020

Výstava prezentovala soubor fotografií dokumentující tříletý projekt s názvem Prorůstání – od země k zemi, na kterém spolupracovala Galerie Klatovy / Klenová, Fakulta designu a umění Ladislava Sutnara, město Schönsee (DE) a město Vilseck (DE). Formou fotodokumentace byly představeny umělecké realizace studentů ateliéru Socha a prostor prof. Jiřího Beránka a dalších přizvaných výtvarníků z České republiky a z Německa. Část objektů vyobrazených na fotografiích lze nalézt přímo v Klenové, další se nachází v Bügellohe na území města Schönsee a na území města Vilseck. Projekt byl podpořen programem Česká republika – Svobodný stát Bavorsko Cíl EÚS 2014-2020.



Kurátor výstavy: Jan Van Woensel

IVAN RUPEŠ / NEDOKONČENÉ PŘÍBĚHY

Purkrabství hradu Klenová
5. 4. – 7. 6. 2020

Výstava s názvem Nedokončené příběhy (2012–2019) byla první ucelenou prezentací fotografa Ivana Rupěše (1963). Autor představil černobílé fotografie ze svých soukromých či pracovních cest po Kanadě. Některé záběry jsou záznamem objevných procházek po Torontu, kde řadu let žije. Autorovy snímky mají nejbližší k subjektivnímu dokumentu či městské krajině.

Kurátor výstavy: Jolana Havelková

MÍLA PRESLOVÁ / ZAHRADA SNŮ

Purkrabství hradu Klenová

14. 6. – 23. 8. 2020

Výstava Míly Preslové Zahrada snů představila autorčiny práce z rozmezí několika let. Šlo především o dosud neprezentované koláže a přímo pro prostor purkrabství hradu Klenová připravené fotografie a rostlinné objekty ve spolupráci s Janem Miltem a Marií Fišerovou. Míla Preslová reflektuje křehké momenty svého života nejrůznějšími jinotaji a symbolickými výpověďmi. Zahradu snů lze vnímat jako touhu po takovém místě se všemi podobnostmi – můžeme ji chápat jako metaforu původního ideálního světa, kde člověk žil v harmonii a lásce, ale kde ho může čekat také dřina, pot a trápení.

Kurátor výstavy: Jolana Havelková



LUKÁŠ KLIMENT – TOMÁŠ PERGLER / OHROMNÉ MALIČKOSTI

Purkrabství hradu Klenová

13. 9. – 31. 10. 2020

Společná výstava fotografa Lukáše Klimenta (1958) a sochaře a takřka odvěkého knihovníka na pražské AVU Tomáše Perglera (1960) nepředstavila spříznění vybraných autorů kurátorskou volbou, ale překvapivě samozřejmé obcování Perglerových dadaistických objektů s Klimentovými introvertními fotografickými zátišími. Vtip a nadsázka soch v rytmu marše jsou usazovány lyrikou a ztišením fotografických černobílých kompozic, hra vyvážena kontemplací. Artefakty se spolu neperou ani nekontrastují, ale spolupracují. Oba umělci svými odkazy vyzrazují orientaci v uměnovědě, oba, sochař i fotograf, mají schopnost vidění maličností ve velkém světě. Postřehem vybaveni vytahují z pozadí okolního mnohdy na pohled obyčejného světa obrysy nových skutečností.

Kurátor výstavy: Lucie Šiklová



KATEŘINA ŠTENCLOVÁ / RETRO

Galerie U Bílého jednorožce
26. 9. – 22. 11. 2020



Kateřina Štenclová se celou svou tvůrčí dráhu systematicky a téměř výhradně zabývá abstraktní malbou. Jejími hlavními výrazovými prostředky jsou barva, vztahy geometrických a organických ploch, malířské gesto, tvar podložky a možnosti instalace obrazových děl. Výstava v Galerii U Bílého Jednorožce v Klatovech nebyla klasickou chronologickou retrospektivou této malířky, ale názorným přehledem témat, principů a postupů, které se v její práci od konce osmdesátých let až do současnosti objevují. Patří mezi ně průzkum barev, monochromie, překrývání motivů a samotných obrazů, konfrontace náhodných struktur a promyšlených konstrukcí. Dílo

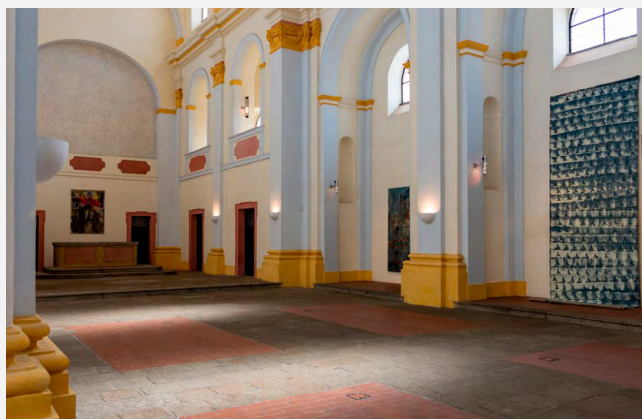
Kateřiny Štenclové se vyznačuje pozoruhodnou kontinuitou a cyklickými návraty některých formálních řešení. V jednotlivých tematických oddílech výstavy se tak mohou setkávat díla, jejichž vznik může dělit celá desetiletí. I tak na sebe bezprostředně navazují a vedou spolu vzájemný dialog.

Kurátoři výstavy: Tomáš Pospiszyl a Lucie Šiklová

JAKUB ŠPAÑHEL / IN GREMIO MATRIS...

Kostel u sv. Vavřince
1. 8. – 31. 10. 2020

Jakub Špaňhel (1976) je malíř, jenž si svůj věhlas nevydobyval, ale jako by jej spolu s talentem dostal do vínku. Naplňuje jej již od druhé poloviny 90. let, kdy studoval na pražské Akademii. Doslova oslnil svojí diplomovou prací, přinášející velkoformátové chrámové interiéry, velkorysou téměř monochromní expresivní gestickou malbu s lesky chrámové zlaté. Druhý výtvarný přístup tohoto autora představuje malba válečky, přinášející opakování mikro témat, převedených do jednoduchých motivů či znaků. Pro klatovský kostel vznikl výstavní projekt, nazvaný podle nápisu na obraze Panny Marie Klatovské In gremio matris. Jakub Špaňhel klatovské téma a příběh zázraku reflektuje oběma svými malířskými přístupy na velkoformátových malbách, monumentalitou odpovídajících prostoru barokního kostela. Součástí výstavy byl doprovodný program vztahující se ke klatovskému zázračnému obrazu.



Kurátor výstavy: Lucie Šiklová

POD POVRCHEM SEDMDESÁTÁ A OSMDESÁTÁ LÉTA ZE SBÍREK GALERIE KLATOVY / KLENOVÁ

Zámek Klenová

12. 5. 2020 – 23. 8. 2020

Video výstava: www.gkk.cz/cs/vystavy/archiv/pod-povrchem/



Ve svobodných šedesátých letech se podobně jako v celém světě dařilo současnému umění i v socialistickém Československu. Po okupaci naší země vojsky Varšavské smlouvy však nastal zlom a mnozí umělci pak již nemohli vystavovat, zejména když veřejně projevovali své názory, které byly spojené s předešlým obdobím a kritické k antidemokratickým změnám počátku sedmdesátých let. A tak jsou sedmdesátá a osmdesátá léta označována jako doba „temna“, kdy se ti nejvýznamnější umělci, bez nichž by dnes nebylo možné si představit historii této doby, nemohli svobodně sdružovat ve skupiny, vystavovat

v oficiálních galeriích a mnozí nesměli svá díla ani prodávat. Přes všechny překážky však skuteční umělci pokračovali dál a úroveň jejich tvorby se nijak nesnižovala. Naopak někteří dosáhli nových vrcholů a ztížené podmínky ještě přispěly k originalitě jejich projevu. K nim se řadí Stanislav Kolíbal, Hugo Demartini, Jiří Kolář, Ladislav Novák, Běla Kolářová, Bohumír Matal, Milan Grygar, Zdeněk Sýkora, Aleš Veselý, Radek Kratina, Dalibor Chatrný, Olga Karlíková, Alena Kučerová a další z těch, kteří se prosadili již dříve. Jiní odešli v různých obdobích do ciziny, kde se přirozeně vřadili do mezinárodního vývoje. K nim patří Vladimír Škoda, Jiří Kolář, Jan Kotík, Běla Kolářová, Tomáš Rajlich, Miloš Cvach a další. Pozoruhodným způsobem se rozvíjela také grafika, kterou představovali umělci ztvárňující přírodu i krajinu poznamenanou naší civilizací (Ladislav Čepelák, Jiří Lindovsky, Jan Holoubek, Marie Blabolilová, Jindřich Růžička). Galerie Klatovy Klenová sleduje i slovenskou výtvarnou scénu, k nejzajímavějším autorům z této doby patří Július Koller a Rudolf Sikora. V sedmdesátých a osmdesátých letech pak nastoupila nová generace představovaná například volným seskupením 12, 15, pozdě, ale přece, k němuž se řadí Václav Bláha, Jiří Sopko, Ivan Ouhel, Michael Rittstein, Ivan Kafka, Vladimír Novák, Petr Pavlík a další. V závěru osmdesátých let pak přišli ještě mladší umělci jako Margita Titlová Ylovsky, Vladimír Merta, František Skála (člen skupiny Tvrdohlavých) a jiní, kteří se pak ještě výrazněji prosadili v devadesátých letech i v následujících obdobích.... Z dnešního pohledu se tedy ukazuje, že čas tzv. normalizace byl umělecky až překvapivě plodný a že se výrazné osobnosti dokázaly vypořádat s nepřízní politické a společenské situace. Ve sbírkách Galerie Klatovy Klenová jsou zmíněni (i další) autoři dobře zastoupeni, jejich díla byla zčásti zakoupena již koncem osmdesátých let a po skončení komunistického režimu se postupně zaplňovaly dříve vzniklé mezery.

K výstavě je vydán obsáhlý česko - anglický katalog, ve kterém jsou podrobnější texty a medailonky autorů s reprodukcemi jejich děl z tohoto období.

Kurátoři Jiří Machalický, Michal Lazorčík

MILOSLAV CHLUPÁČ / OBRAZY, SOCHY, KRESBY

Zámek v Klenové

30. 8. – 31. 10. 2020

Miloslav Chlupáč byl sochař, malíř, kreslíř a také teoretik. Nejdříve studoval medicínu a po uzavření českých vysokých škol Němci se začal učit kameníkem. Po válce studoval na uměleckoprůmyslové škole v Praze u prof. Josefa Wagnera. Stal se i redaktorem týdeníku Kulturní politika. Byl významným členem tvůrčí skupiny Máj, s níž na konci padesátých let vystavoval. Dosáhl širokého uměleckého vzdělání, věnoval se výtvarné teorii i filozofii. V sochařství i v malbě zprvu vycházel z kubistického tvarosloví, v osobitém projevu dospěl ke krajnímu zjednodušení svých motivů, ale hranici čisté abstrakce nepřekročil. V šedesátých letech byl zván na mezinárodní sochařská sympozia. Pro něj i další české sochaře bylo důležité seznámení s významným rakouským sochařem Karlem Prantlem. U nás i v zahraničí se Chlupáč věnoval monumentálním realizacím ve veřejném prostoru (Rakousko, Francie, Mexiko, ...).

Po sovětské okupaci Československa v roce 1968 přestal pro své mravní zásady a nekompromisní politické postoje dostávat sochařské zakázky a tak se v ústraní věnoval hlavně malířství. Teprve v osmdesátých letech se jeho situace začala ve zvolna se rozpadajícím totalitním režimu nepatrně zlepšovat. Znovu plně vstoupil do veřejného života až po „sametové revoluci“. Od té doby opět vystavoval, mohl se zúčastňovat mezinárodních sochařských sympozii a také vyučoval na letních sochařských akademiích. Jeho výstava na zámku v Klenové se zaměřila na malbu, sochu i kresbu. V náznaku ukázala celý jeho vývoj od soch tesaných z kamene ve zjednodušených tvarech přes zátiší, krajiny a figurální obrazy s jejich kubizujícím tvaroslovím a mnohdy romantickým laděním až k monumentálně cítěným figurálním kresbám.

Kurátor výstavy: Jiří Machalický



VODA

PROMĚNY OBRAZU ŽIVLU V ČESKÉM UMĚNÍ 19. – 21. STOLETÍ

18. 12. 2020 – 28. 3. 2021



Na záplůjčky a spolupráci s významnými galerijními subjekty náročný výstavní projekt představí v dílech umělců od 19. století do současnosti proměňující se pohled na živel, jenž symbolicky představuje nevědomí. Voda jako tekutý, proměnlivý, zanořující a znovu se vynořující živel konvenuje s hlubinně nevědomými složkami psýché, zároveň přeneseně představuje ženský aspekt, a, ač jej často ohrožuje, základně podmiňuje život na naší zemi. V tematických blocích se vedle sebe představí díla klasických krajinářů (Piepenhagen, Chittusi, Radimský, Slavíček), symbolistů (Panuška, Knűpfer, Pirner, Preisler), autorů avantgardy

a klasické moderny (Špála, Čapek, Muzika, Procházka, Černý, Šlenger) a současných umělců od nejstarší po mladou generaci (Sopko, Gebauer, Kučerová, Karlíková, Klimeš, Ranný, Blabolilová, Moucha, Trabura, Pastrňák, Faltus, Frank, Hábl, Šubrtová, Polcar, Holcová, Klimentová, Maleček, Věla, Maupicová, Turner), vztahující se k vodnímu tématu z různých úhlů pohledu (živel, symbol, součást krajiny, obživa...). Jsme svědky proměny reflexe vodního živlu, kdy obavy z jeho nespoutanosti v současném umění vystřídají obavy o něj samotný.

Kurátoři výstavy: Šárka Leubnerová a Lucie Šiklová

Zrušené výstavy kvůli COVID – 19

Pavla Voborník Kačirková / Tušení

Kostel sv. Vavřince v Klatovech,

17. 4. 2020 – 18. 6. 2020

(Výstava přesunuta na rok 2022)

Rozhovor s Pavlou Voborník Kačirkovou o neotevřené výstavě Tušení byl publikován na galerijním facebooku.

Pavla Voborník Kačirková (1985) se ve své umělecké tvorbě pohybuje na rozhraní mezi sochou, instalací a závěsným obrazem neboli objektem. Tematicky neuchopitelné směřování k citěnému propojení člověka s přírodou nebo něčím – snad jen tušeným – kolem nás, co přesahuje klasické lidské chápání, je v její tvorbě neustále přítomné. Pro sakrální prostory (ve kterých nevystavuje poprvé) připravila autorka minimalistickou instalaci Trojice, složenou ze tří letitých dřevěných trámů, které levitují na kovových lankách ve vzduchu a odkazují ke Svaté Trojici, ikonickému symbolu křesťanství. Další připravovaná instalace Vlha a obrazy z litých kovů zobrazující abstrahované Madony a Madony se svatozářmi, odkazující na křesťanství, nám určují hlavní linky výstavy. Jsou to symboly mnohokrát zobrazované, nevycházejí však z reálných základů zpodobňovaného – snad bychom jim mohli říkat ikonické abstrakce. Výstava bude připravena konkrétně pro vnitřní prostor kostela.

Kurátor Michal Lazorčík

PROJEKTY

Galerie aktivně spolupracuje s různými českými i zahraničními organizacemi. Tématem této spolupráce je tradičně výtvarné umění, ale i mezinárodní spolupráce. Galerie spolupracuje již mnoho let s vysokými výtvarnými školami a institucemi zaměřenými na prezentaci moderního a současného umění.

SPOLUPRÁCE S ČESKÝMI PARTNERY

Nadace Hollar – Grafika roku

Ústav pro studium totalitních režimů – příprava publikace Vladimír Levora – Ze stalinských gulagů do československého vojska a Vladimír Levora – Zas tak velká sranda to nebyla

Státní oblastní archiv v Plzni – spolupráce na výstavním projektu Vladimír Levora (1920 – 1999)

Západočeská univerzita, Fakulta designu a umění Ladislava Sutnara – spolupráce na projektu Prorůstání – Od země k zemi

Město Klatovy – celoroční spolupráce

Spolupráce s celou řadou tuzemských i zahraničních galerií a muzeí umění při pořádání jednotlivých výstav.

SPOLUPRÁCE SE ZAHRANIČNÍMI PARTNERY

V roce 2020 začala spolupráce (a s ní související přípravy) mezi Galerií Klatovy / Klenová a Galerií Jana Koniarka v Trnavě (Slovensko). Obě instituce se domluvily na výměnných výstavních projektech, které budou prezentovat sbírkové fondy. V termínu od 9. září do 10. října 2021 proběhne ve výstavních prostorách Synagógy – Centra současného umění v Trnavě (výstavní prostory GJK) výstava Všemi směry / Devadesátá léta ze sbírek Galerie Klatovy / Klenová (kurátoři Michal Lazorčík, Jiří Machalický) a ve výstavních prostorách Galerie U Bílého jednorožce v Klatovech proběhne v termínu od 20. srpna 2021 do 31. 10. 2021 výstava ze sbírek Galerie Jana Koniarka (kurátor: Mgr. Filip Krutek).

Galerie v roce 2020 spolupracovala také s Oberpfälzer Künstlerhaus ve Schwandorfu na výměnných rezidenčních pobytech.

Tříletá spolupráce s městem Vilseck (DE) a Centrem Bavaria – Bohemia v Schonsee (DE) na projektu Prorůstání – od země k zemi byla ukončena v roce 2020 putovní fotografickou výstavou.

SYMPOZIA

ArtDialog – Meziprostory 2020

Bienále mezinárodního sympozia pro absolventy vysokých uměleckých škol.

Výtvarné symposium s názvem Art dialog – Meziprostory navazuje na tradici mezinárodních setkání pedagogů a mladých umělců z vysokých uměleckých škol v sýpce areálu hradu a zámku Klenová. Absolventi vysokých škol s podporou svých profesorů přecházejí k tvůrčí praxi a ke svému plnohodnotnému uplatnění na výtvarné scéně – vyplňují prostor mezi studiem a začátkem cesty k samostatné umělecké činnosti.

Prostředí hradu a zámku Klenová s přilehlými prostory, které je odlišné od studijních ateliérů nabízí ztvárnit umělecká díla určená jak do plenéru, tak i do interiéru. Zároveň je užitečná přítomnost ostatních absolventů a pedagogů a jedinec má šanci kontaktů, konzultací, někdy i eliminací případných chyb.

Na sympoziu vznikají díla, která budou vystavena v okolí zámecké sýpky i v prostorech sýpky samotné v průběhu měsíce října.

K projektu se připravuje rozsáhlý česko – anglický katalog



Externí kurátoři:

Adéla Matasová (ČR)

Tom Kotik (ČR / USA)

Kurátor za galerii:

Michal Lazorčík

Účastníci:

UJEP, Fakulta umění a designu / Katedra elektronického obrazu / Atelier Time-Based Media

Polina Khatsenka (BY)

Karim Tarakji (ČR)

Univerzita J. E. Purkyně v Ústí nad Labem / Pedagogická fakulta / Katedra výtvarné kultury

Margita Titlová Ylovsky (ČR)

Jan Krombholz (ČR)

Akademie výtvarných umění v Praze / Ateliér sochařství II

Tomáš Hlavina (ČR)

Petra Skořepová (ČR)

Sára Skoczková (ČR)

Anglo-American University in Prague / School of Journalism, Media & Visual Arts

Barbara Benish (USA / ČR)

Jáchym Ozuna (USA / ČR)

Yasmin ElMahdawi (ET)

Žilinská univerzita v Žiline / Fakulta humanitných vied / Katedra mediamatiky a kultúrneho dedičstva

Pavína Fichta Čierna (SK)

Erika Kohútová (SK)

Patrik Randa (SK)

Vysoké učení technické v Brně / Fakulta výtvarných umění / Ateliér performance

Tomáš Ruller (ČR)

Hana Magdoňová (ČR)

Tomáš Lorenc (ČR)

Video výstava: www.gkk.cz/cs/vystavy/archiv/art-dialog--meziprostory-2020/

Symposium linorytu

Symposia se v roce 2020 měli zúčastnit výtvarníci:

1. Václav Sika (ČR)
2. Hana Sommerová (ČR)
3. Renata Žáková (ČR)
4. Markéta Bábková (ČR)

Kurátoři za galerii: **Michal Lazorčík, Ladislav Sýkora**

Symposium bylo přeložené na rok 2021.

Rezidenční pobyty

Rezidenčního pobytu ve Vile Paule (součást ceny pro vítěze v Grafice roku 2019 v kategorii C/A na GR 18) se účastnila v červenci Veronika Hoppová. (Kurátor za galerii Michal Lazorčík)

Rezidenčního pobytu ve Vile Paule (součást výměnných rezidenčních pobytu mezi Galerií Klatovy / Klenová a Oberpfälzer Künstlerhaus v německém Schwandorfu) se měli účastnit Johannes Kersting a Julia Schewalie. Oba pobyty byly kvůli pandemii COVID-19 zrušené a přesunuté na rok 2021.

V Oberpfälzer Künstlerhaus v německém Schwandorfu se rezidenčního pobytu měli účastnit čeští umělci: Jaroslav Grodl a Petra Švecová. Oba pobyty byly kvůli pandemii COVID-19 zrušené a přesunuté na neurčito.

EDUKAČNÍ AKTIVITY A DALŠÍ DOPROVODNÉ PROGRAMY

ANIMAČNÍ PROGRAMY

Animační programy tvoří dlouhodobě součást edukační nabídky galerie. Odvíjí se od výstavního plánu galerie a jsou tvořeny v souladu s Rámcově vzdělávacími programy. V rámci animačních programů jsou žáci motivováni jak k samostatným návštěvám galerie ve volném čase, tak také k vytváření vlastního postoje k výtvarnému umění.

Vzhledem k epidemiologické situaci v ČR (COVID-19) musely být animační programy v roce 2020 výrazně omezeny.

V roce 2020 se uskutečnily animační programy k výstavám Vladimír Levora (1920 – 1999) a Kosmos, které proběhly v Galerii U Bílého jednorožce a několik animací na téma Hradní pání a paní se uskutečnilo v prostorách hradu Klenová. Tyto programy připravovala a vedla v roce 2020 Bc. Vlasta Hrabětová.

Celkem se v roce 2020 zúčastnilo animačních programů 40 skupin.

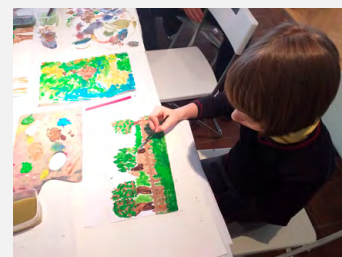


TVŮRČÍ DÍLNY

Tvůrčí dílny, které probíhají v galerii, jsou určené především skupinkám dětí, ale i mládeži a dospělým. Záměrem těchto dílen je především rozvinutí vztahu účastníků k současnému umění a rozvíjení jejich tvořivosti. Tvůrčí dílny se konají v sobotu (1x za 4 týdny), a vztahují se zpravidla k aktuálním výstavám nebo k určité výtvarné technice. Jejich cílem je propojit vnímání a interpretaci uměleckých děl s vlastní tvorbou a otevřít galerii jako prostor nabízející inspiraci, zážitek a experiment.

V roce 2020 bylo jejich konání omezeno nařízením vlády (COVID-19), které znemožnilo jejich konání v původní podobě. Tzv. offline výtvarných dílen či podobných kreativních aktivit proběhlo celkem 6. Na webu galerie byly během roku 2020 průběžně zpřístupněny různé techniky, které mohli vyzkoušet dospělí či děti doma.

Tvůrčí dílny vede Bc. Vlasta Hrabětová, příležitostně za účasti autora či ve spolupráci s externím lektorem.

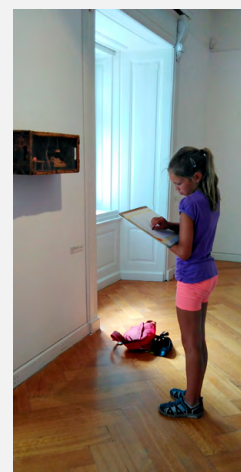


PŘÍMĚSTSKÉ TÁBORY

Příměstský tábor je určen dětem ve věku od 7 do 14 let a odehrává se v krásném prostředí areálu hradu Klenová, kde sídlí Galerie Klatovy / Klenová. V roce 2020 se uskutečnil již 7. ročník. Děti se v průběhu tábora věnovali například grafickým technikám, malbě na plátno, výrobě obrazu z písku či dekoraci z křišťálové pryskyřice a dalším kreativním činnostem.

Děti v rámci tábora navštívily jednotlivé výstavní prostory a měly možnost tvořit i v historické budově – ve vile Paula, kde je vyhrazen prostor pro doprovodné akce tohoto typu. Ve vile Paula děti strávily celkem 4 dny. Poslední táborový den byl určen přípravě a prezentaci dětských prací pro „vernisáž“, která proběhla v Galerii U Bílého jednorožce.

Tábor se uskutečnil ve dvou termínech: 27. – 31. července 2020, 10. – 14. srpna 2020. Celkem se tábora zúčastnilo 35 dětí. Tábor připravily a lektorovaly Bc. Vlasta Hrabětová a Bc. Anna Červeňáková.



PŘEDNÁŠKY

Veřejnost se má možnost účastnit přednášek, které se zpravidla konají v Galerii U Bílého jednorožce. Ty jsou zaměřené jak na oblast výtvarného umění, tak na specifická místa či historické události. V souvislosti s epidemiologickou situací proběhlo pouze 5 přednášek.

31. 1. 2020

Přednáška doc. PhDr. Pavla Vařeky, Ph.D.: **Archeologický výzkum tábora v Letech.**

Katedra archeologie Fakulty filozofické Západočeské univerzity v Plzni realizovala v roce 2017 a 2019 archeologický výzkum tábora v Letech, v okrese Písek. Provedený archeologický výzkum prokázal, že se pozůstatky takzvaného „Cikánského tábora“ z let 1942-1943 z velké části velmi dobře dochovaly pod dnešním povrchem. Sondáží byl odhalen půdorys tábora a relikty zástavby jeho jednotlivých částí. Velké množství artefaktů nabízí detailní pohled do každodenního života v táboře a nalezeny byly také osobní věci vězňů a vězeňkyň. Menší odkryv identifikoval přesnou polohu hřbitova obětí tábora, kde byl prozkoumán hrob dospělé ženy a hrob dítěte. Výsledky výzkumu poslouží jako podklad pro plánovanou úpravu plochy průmyslového vepřína a zřízení nového památníku holokaustu Romů a Sintů.

14. 2. 2020

Přednáška Moniky Sybolové: **Josef Hlávka – místní rodák a největší český mecenáš 19. století**

Lektorkou byly představeny Hlávkovy stavitelské aktivity (vídeňská Opera, porodnice u Apolináře, rezidence v Černovicích) a jeho filantropické projekty (Nadace Josefa, Marie a Zdeňky Hlávkových podporující studenty, umělce a intelektuály). Účastníci přednášky poznali, za čím vším můžeme hledat vůli a ruku přeštického rodáka Josefa Hlávky (pomník svatého Václava, reorganizace Akademie výtvarných umění, založení České Akademie slovesnosti, věd a umění, stavba Národního muzea, ...). A také bylo nahlédnuto do jeho osobního prostoru – zámku Lužany a seznámení se s jeho přáteli (Julius Mařák, Julius Zeyer, Jaroslav Vrchlický, Antonín Dvořák,...)

21. 2. 2020

Přednáška Adama Hradilka a Lukáše Kopeckého: **Životní pouť Vladimíra Levory (nejen) totalitními režimy**

Život malíře a prvního ředitele galerie na Klenové.

28. 2. 2020

Dialogy s historií s architektem Jánem Stemplem

Jaké to je bydlet v domě od architekta? Jaká jsou v bydlení vazby na tradice a historii?
Jak navrhovat současně v kontextu starých domů? Jak využívat starých staveb k bydlení?

Na tyto otázky a na spoustu dalších odpoví prof. Ing. arch. Ján Stempel, pedagog z Fakulty architektury v ČVUT Praze, architekt, který se v posledních letech zaměřuje převážně na residenční stavby.

2. 10. 2020

Monika Švec Sybolová: Vilma Vrbová-Kotrbová – dobrá duše klatovské galerie

Příběh umělkyně na pozadí Rakouska-Uherska, 1. republiky, Protektorátu a socialistického Československa. Inspirující život o plnění snů, o nezlomnosti a neuhnutí z cesty svobody a obětování se pro umění. Představíme si dílo (hlavně portréty) a odkaz Vilmy Vrbové -Kotrbové, malířky, designérky, sběratelky a mecenášky.

KOMENTOVANÉ PROHLÍDKY

Součástí nabídky galerie jsou komentované prohlídky s autory výstav nebo kurátory, které mají za úkol seznámit veřejnost s danou problematikou či výstavní koncepcí.

V roce 2020 proběhly tyto komentované prohlídky:

20. 2. 2020

Komentovaná prohlídka k výstavě Vladimír Levora 1920 – 1999 s kurátorem Michalem Lazorčíkem

12. 3. 2020

Komentovaná prohlídka k výstavě Vladimír Levora 1920 – 1999 s kurátorem Michalem Lazorčíkem

17. 9. 2020

Komentovaná prohlídka k výstavě Ondřej Basjuk / Arsen s kurátorem Michalem Lazorčíkem



MIMOŘÁDNÉ KULTURNÍ AKCE

Na Klenové se pravidelně konají i koncerty či divadelní vystoupení. V roce 2020 proběhl například koncert **Petry Černocké** a **Michala Prokopa**. Na podzim galerie pořádala **besedu s Michalem Vieweghem**.

Každoročně velice navštěvovanou akcí byli **Rytíři na hradě Klenová** – zábavné odpoledne pro děti i dospělé. V únoru se uskutečnil první ročník akce **Noc v galerii**, která je zaměřená na děti od 7 – 11 let.

Galerie se tradičně účastní i **Oslavy vzniku republiky 28. října**, na které bylo návštěvníkům poskytnuto zvýhodněné vstupné do jednotlivých objektů Galerie Klatovy / Klenová.



Již po několikáté se GKK zúčastnila i **Vikendu otevřených ateliérů**, do akce byla v roce 2020 zapojena Galerie U Bílého jednorozce a kostel sv. Vavřince.

V létě 2020 se galerie zapojila do festivalu **Filmové hrady a zámky s Finále Plzeň 2020**.

PŘEHLED NÁVŠTĚVNOSTI

Výstavy

Počet návštěvníků

Kosmos	97
Vladimír Levora	1.152
Otis Laubert	283
Ondřej Basjuk	450
Kateřina Štenclová	51
Společné cesty	2.021
Jakub Špaňhel	1.510
Ivan Rupeš	3.644
Zahrada snů	8.243
Ohromné maličkosti	1.215
Pod povrchem	11.618
Miloslav Chlupáč	2.026
Art dialog	541
Prorůstání – od země k zemi	9.758

Vybrané doprovodné akce k výstavám

Animace	695
Výtvarné dílny	64
Komentované prohlídky	59
Vernisáže	736
Počet návštěvníků výstav a doprovodných programů celkem	44.163

Počet návštěvníků mimořádných kulturních akcí

Koncerty a divadla	1.273
Přednášky	101
Ostatní	9

Počet návštěvníků celkem

1.383



VOLNÉ VSTUPY

Invalidé, děti do 6 let, studenti odborných škol výtvarného zaměření (střední výtvarné školy, vysoké školy – dějiny umění, výtvarné umění, pedagogické fakulty – obor výtvarné výchovy, vždy po předložení nějakého průkazného dokladu – index, průkazky do školní knihovny atd.), učitelé ZŠ, SŠ, VŠ jako doprovod skupiny žáků, novináři (po předložení průkazky), odborní pracovníci muzeí, galerií a památkových ústavů (AMG, RG ČR, ICOM, ICOMOS, KPVU, Zvaz muzeí na Slovensku), členové galerijního klubu kategorie B, C, občané Klenové (po předložení průkazky).



MEDIÁLNÍ ZVIDITELNĚNÍ A KOMUNIKACE S VEŘEJNOSTÍ

Galerie Klatovy / Klenová prezentuje své aktivity prostřednictvím webových stránek (www.gkk.cz) jednotným vizuálním stylem, který uvádí logo galerie. Galerie na svém webu zpracovává rozsáhlý archiv všech uspořádaných výstav.

Kromě webových stránek galerie zveřejňuje aktuality na svém Facebooku (www.facebook.com/galerieklatovy.klenova/) a Instagramu ([instagram.cz/galerieklatovy.klenova](https://www.instagram.com/galerieklatovy.klenova/)). Mezi internetové portály prezentující výstavy a doprovodné akce galerie patří artmap.cz, artalk.cz, kudyznudy.cz, google.com, seznam.cz a weby spřátelených institucí.

V roce 2020 navštívilo webové stránky www.gkk.cz **23 284** návštěvníků a celkový počet návštěv byl **85 565**. Profil na Facebooku **4 495** zájemců a má **4 494** sledujících. Na Instagramu sleduje galerijní účet **938 lidí**. Zájemců o zaslání informací e-mailem je **1 247**.

Veřejnost má možnost se dozvědět o plánovaných výstavách a akcích i prostřednictvím elektronického newsletteru nebo čtvrtletních programů, které galerie vydává a které jsou zdarma k dispozici v objektech GKK.

Instituce se zviditelňuje nejen prostřednictvím odborných periodik jako je Art & Antique, Flash Art, společenských kulturních revue Instinkt, ale i komerčních a regionálních medií jako je Klatovský deník, Klatovan, Český rozhlas, Česká televize, iKlatovy.

Veřejnost se také dozvídá o plánovaných akcích prostřednictvím plakátu a pozvánek, které galerie vydává k jednotlivým výstavám. Galerie zve na své výstavy pomocí tištěných pozvánek zpracovaných nejlepšími českými grafiky. Kurátoři zpracovávají k výstavám tiskové zprávy, které se rozesílají novinářům ze všech médií.

V pokladně Galerie na Klenové a v Galerii U Bílého jednorožce je možné zakoupit katalogy k jednotlivým výstavám, které se uskutečnily na Klenové či v Klatovech. Kromě katalogů nabízí galerie i publikace zaměřené na historii Klenové či regionu.

Galerie se prezentuje veřejnosti i prostřednictvím propagačních předmětů. Mezi návštěvníky oblíbené propagační materiály, které galerie nabízí, patří mj. turistické vizitky, známky, pohlednice, mapy, leporelo, pamětní medaile. Ty je možné zakoupit jak v Galerii U Bílého jednorožce, tak na Klenové.

V roce 2020 byla také vydána informační brožura Sochařský park, která je volně k dispozici na všech pobočkách GKK.



SEZNAM PŘÍSPĚVKŮ PUBLIKOVANÝCH V MÉDIÍCH

Název výstavy	Tisk, média
Na přednášku Archeologický výzkum tábora v Letech zve klatovská GUBJ	Novinky.cz, 28. 1. 2020
Klatovská galerie zve na přednášku věnovanou mecenáři Josefu Hlávkoví	Novinky.cz, 12. 2. 2020
Výtvarník s titulem sběratele. Výstava Otise Lauberta je reprezentativní ukázkou jeho uměleckého cítění.	Lidové noviny, 15. 6. 2020
Slovenský umělec Otis Laubert se představí v klatovské GUBJ	Novinky.cz, 25. 5. 2020
Klenová vzdává poctu Chlupáčovi. Umělcovy obrazy a plastiky mluví samy za sebe.	Lidové noviny, 22. 9. 2020
Hrad a zámek – místo dýchající novodobým uměním.	Novinkykraje.cz, 5. 10. 2020
Klenová spojuje umění s historií.	MF dnes
Trpělivý pozorovatel. (Ivan Rupeš)	Artikl, 4/2020
Na Purkrabství hradu Klenová vystavuje Ivan Rupeš...	Novinky.cz, 14. 5. 2020
Až budeš mít hlad, koukej na foťák. Takovou radu dostal fotograf Ivan Rupeš.	Novinky.cz, 15. 6. 2020
GKK připravila dornisáž výstavy fotografa Ivana Rupeše.	Novinky.cz, 1. 7. 2020
Sýpka Klenová otevře výstavu LandArt	Novinky.cz, 11. 6. 2020
Galerie na zámku Klenová zve na video výstavu ze svých sbírek	Novinky.cz, 22. 4. 2020
Kostel sv. Vavřince v Klatovech bude hostit výstavu umělců spjatých s klatovským regionem	Novinky.cz, 24. 6. 2020
Na výstavě Společné cesty se představí i známá klatovská výtvarnice a zahradnice Jaroslava Papežová	Novinky.cz, 24. 6. 2020

Retro Kateřiny Štenclové v Klatovech	Artrevue.cz, 13. 10. 2020
Klatovská galerie zve na výstavu věnovanou umělci, který se zasloužil o její zrod.	Novinky.cz, 14. 1. 2020
V klatovské galerii visí přes sto děl Vladimíra Levory...	Novinky.cz, 24. 1. 2020
Výstava ke stému výročí narození zakladatele galerie.	Klatovský deník, 15. 1. 2020
Malíř přežil gulag i boje u Buzuluku.	MF dnes, 31. 1. 2020
V Klatovech vystavují dílo Vladimíra Levory (1920-1999).	Prazskyzpravodaj.cz, 17. 2. 2020
Uměl malovat Stalina a úderná hesla, díky tomu přežil ruský gulag.	Idnes.cz, 17. 2. 2020
Klatovská galerie zve na přednášku Životní pouť Vladimíra Levory (nejen) totalitními režimy.	Novinky.cz, 21. 2. 2020
Komentovaná prohlídka výstavy o zakladateli galerie přilákala desítky zájemců.	Novinky.cz, 25. 2. 2020
Přednášku o životní pouti Vladimíra Levory Klatováký nadchla.	Novinky.cz, 27. 2. 2020
O velké výstavě Vladimíra Levory jsem přemýšlel od roku 1999, říká jeho obdivovatel Michal Polcar	Novinky.cz, 10. 3. 2020
GUBJ zve na druhou a poslední komentovanou prohlídku výstavy Vladimír Levora	Novinky.cz, 11. 3. 2020

AKVIZIČNÍ ČINNOST

Sbírkotvorná činnost galerie se v souladu s dlouhodobou sbírkotvornou koncepcí vycházející z odborné znalosti sbírky soustředí převážně na české výtvarné umění (s menšími přesahy na slovenské výtvarné umění) po druhé polovině 20. století až do současnosti. Snaží se také o to, aby sbírkotvorná činnost byla propojená s výstavní činností. Tato propojenost je patrná v galerijním provozu od začátku devadesátých let. V roce 2020 se kvůli epidemii COVID 19 nekonala nákupní komise, která by zhodnotila výběr uměleckých děl pro sbírku v roce 2020.

Součástí sbírky galerie se v roce 2020 stal venkovní objekt Židle od Magdaleny Jetelové (1946), jedné z nejvýraznějších představitelk české výtvarné scény, která v současnosti žije v Německu, kam emigrovala v roce 1985. Autorka se tématem židle zabývá již od osmdesátých let, kdy tento předmět každodenní spotřeby zvětšuje do obřích rozměrů. V některých variantách prodlužuje jednu nohu, čím židle získává zvláštní dynamiku pohybu živé bytosti. Tento objekt svou nepřírozeností reagoval na absurditu tehdejší doby, jakoby i neživé předměty chtěly odejít a nebýt součástí komunistického zřízení.

Speciálně pro galerii byla vytvořená její umělohmotná varianta (v starších realizacích využívá jako materiál jilmové dřevo), instalovaná na hradbách Klenovského hradu za přítomnosti autorky. Samotný objekt změnou materiálu může reagovat na změnu doby, kterou symbolizuje umělá hmota využívající se téměř ve všech sférách lidské činnosti. Proto můžeme na objekt židle pohlížet i z ekologického hlediska. Umístěním na hradbách středověkého hradu se tak dostává objekt v historických kontextech do absurdního prostředí a polohy, čím opět vtipně vyjadřuje svou podstatu neuchopitelností. S tím souvisí skutečnost, že je židle popsána slavnou rovnicí Alberta Einsteina $E=mc^2$, který tím usiloval o fyzikální teorii všeho. Navíc se stává pro návštěvníky jedním z tichých poslů, jakýmsi symbolem vyjadřující propojení středověkého hradu s moderním uměním, které funguje v symbióze více než padesát let.



Nákupy:

Magdalena Jetelová, Židle, 2018, objekt (světelný), umělá hmota, kov.

Václav Boštík, Altro 10, 1977, papír, fix, 40 × 40 cm (70,2 × 50,2 cm)

Václav Boštík, Altro 12, 1977, papír, fix, 40 × 40 cm (70,2 × 50,2 cm)

Dary:

Album Lino 2019:

Jan Vytiska, Obcování

2019, linoryt, papír, 2/8, 4/8, (2 ks), 42 × 60 cm (50 × 69 cm)

Jan Vytiska, Melancholie

2019, linoryt, papír, 2/10, 3/10, (2ks), 42,5 × 59,5 cm (50 × 69 cm)

Jan Vytiska, Krojovanky

2019, linoryt, papír, 3/5, 5/5, (2 ks), 42,6 × 60 cm (50 × 69 cm)

Lenka Vilhelmová, Hlava na schodech

2019, linoryt, papír, 2/10 I, 5/10 I, (2 ks), 50 × 69,1 cm

Lenka Vilhelmová, Myšlenka na K. M., E. A.

2019, linoryt, papír, 1/2, E. A. 2/2, (2ks), 50 × 69 cm

Lenka Vilhelmová, Hlava s hvězdou, E. A.

2019, linoryt, papír, 1/2, E. A. 2/2, (2 ks), 29,7 × 42, 2 cm (50 × 69 cm)

Lukáš Tůma, Bez názvu, A. T.

2019, linoryt, papír, (2 ks), 54 x 42 cm (69 × 50 cm)

Míra Gáberová, Všetky kvety sveta

2019, linoryt, papír, 6/12, 8/12. (2ks), 42 × 60 cm (50 × 69,1 cm)

Zuzana Kantová, Bez názvu

2019, linoryt, papír, A. T. (2ks), 2019, 60×45 cm (69,3 × 50 cm)

Emil Drličiak, Bez názvu

2019, linoryt, papír, A. T. (2 ks), 40×60 cm (50 × 69 cm)

Emil Drličiak, Bez názvu

2019, linoryt, papír, A. T. (2ks), 2019, 64×44,5 cm (69 × 50 cm)

Zuzana Růžičková, Svidřík

2019, linoryt, papír, 4/10, 7/10. (2 ks), 54,5×41,5 cm (69 × 50 cm)

Zuzana Růžičková, Splendor hotel

2019, linoryt, papír, 10/13, 11/13. (2 ks), 42,8 × 60 cm (50 × 68,5 cm) v celkové hodnotě 4.000 Kč,- (1 ks – 2.000 Kč)

Pozn.: dary ještě nebyly schválené nákupní komisí, proto se neuvádějí v počtu sbírkových předmětů k 31. 12. 2020.

ORGANIZAČNÍ ŘÁD GALERIE KLATOVY / KLENOVÁ

Účinnost od **1. 3. 2018**

Organizační řád Galerie Klatovy / Klenová je vydaný ředitelkou galerie na základě Zřizovací listiny ze dne 31. 8. 2001 a pozdějších dodatků a je základním vnitřním organizačním předpisem pro stanovení organizační struktury, zásad řízení, stanovení pravomocí a odpovědností jednotlivých oddělení a zaměstnanců a jejich vzájemných vztahů.

V organizaci je vzhledem k její velikosti uplatňována funkcionální organizační struktura.

Pracovníci mají různé nadřazené pro jednotlivé činnosti v rámci chodu organizace.

Ředitelka galerie koordinuje činnosti mezi jednotlivými odděleními a plní úkoly stanovené ve zřizovací listině.

Organizační řád tvoří základ pro vypracování vnitřních předpisů v galerii, které nesmí být v rozporu s ustanovením tohoto řádu.

Organizaci tvoří ředitelka galerie a zaměstnanci zařazení do organizační struktury. Organizace se člení na jednotlivá oddělení. Součástí organizační struktury je zástupce ve věcech odborných a zástupkyně ředitelky pro věci ekonomické, která je zároveň zástupkyní v plném rozsahu kromě záležitostí pracovněprávních.

Objekty spravované Galerii Klatovy / Klenová:

Areál hradu a zámku v Klenové – sídlo organizace

Galerie U Bílého jednorožce v Klatovech – pobočka organizace /dále jen GUBJ/

Kostel sv. Vavřince – prostor pronajatý od města Klatov

Organizační struktura Galerie Klatovy / Klenová:

Ředitelka organizace – statutární orgán

- asistentka ředitelky, propagace, administrativa

Zástupce pro věci ekonomické, zástupce statutárního orgánu

Zástupce pro věci odborné.

Jednotlivá oddělení:

Oddělení sbírkotvorné a výstavní

- kurátor sbírek a výstav, správce depozitáře – vedoucí oddělení
- kurátorka sbírek a výstav
- instalační četa
- lektorka

Oddělení provozu výstav a publikační činnosti

- kurátor sbírek a výstav, správce depozitáře – vedoucí oddělení
- administrativní pracovníce v GUBJ
- kustodi pro výstavní prostory v Klatovech
- pokladní pro výstavní provoz v Klatovech
- úklid
- vedoucí galerijního provozu v Klenové
- kustodi pro výstavní prostory v Klenové
- pokladní pro výstavní provoz v Klenové
- úklid

Úsek správy a údržby budov a instalace výstav

- vedoucí údržbářské skupiny
- jednotliví členové údržbářské skupiny

Oddělení ekonomické

- hlavní účetní, správce rozpočtu – vedoucí oddělení
- personalistka, mzdová účetní a skladová účetní, pokladní, podatelna

Poradní orgány ředitelky:

Nákupní komise

Škodní komise

Likvidační komise

Ústřední inventarizační komise

Tento organizační řád v plném rozsahu nahrazuje organizační řád ze dne 1. 10. 2017 a nabývá platnosti dne 1. 3. 2018.

ČLENSTVÍ ZAMĚSTNANCŮ GALERIE V OBOROVÝCH A ODBORNÝCH ORGÁNECH

Ing. Hana Kristová	členka kulturní komise Rady města Klatovy členka zastupitelstva města Klatovy
Mgr. Michal Lazorčík	člen komory odborných pracovníků (místopředseda komory)
PhDr. Lucie Šiklová, PhD.	členka Společnosti Topičova salonu členka Uměleckohistorické společnosti
Bc. Vlasta Hrabětová	členka komory edukačních pracovníků

ŠKOLENÍ ZAMĚSTNANCŮ A VZDĚLÁVACÍ AKTIVITY

Zaměstnanci

- Školení řidičů

Průměrný přepočtený evidenční počet zaměstnanců – 16 osob.

HOSPODAŘENÍ GALERIE

OPRAVY A ÚDRŽBA

Vzhledem k rozsáhlosti spravovaného majetku je ročně značná částka provozního příspěvku použita na jeho opravy a údržbu. V roce 2020 byly nemovitosti průběžně opravovány a uváděny do původního stavu. K 31. 12. 2020 představovala účetní hodnota budov částku: 60 628 tis. Kč.

Významnější opravy a údržba v roce 2020:

Oprava fasády Klatovy - čp. 149/I	190 648,00 Kč
Oprava fasády zámku v Klenové (Štuko Ars, s.r.o. Klatovy)	20 437,00 Kč
Oprava zdiva a střechy zámek Klenová (Zdeněk Škrdlant, Tři Sekery)	41 040,00 Kč
Oprava vlhkého zdiva - čp. 149/I	100 672,00 Kč
Oprava připojení dešťové kanalizace Klenová (Václav Popelík, Postav, Praha)	36 953,00 Kč
Těžba rizikových stromů (Petr Ješátko, Kdyně)	29 800,00 Kč
Arboristické ošetření stromů (Ondřej Konopík, Klatovy)	49 800,00 Kč
Oprava hranolové věže (Stanislav Karbusický, Město Touškov)	23 400,00 Kč
Oprava studniční věže (SG Geotechnika, a.s. Praha)	328 743,00 Kč
Oprava elektrické instalace zámek Klenová	36 460,00 Kč
Oprava elektrické instalace sýpka (Bača Pavel, Klatovy)	22 590,00 Kč

Oprava tlakového čerpadla v kotelně vila Paula	38 336,00 Kč
Oprava zásobníku vody v kotelně vila Paula (Trial Stav s.r.o. Plzeň)	34 909,00 Kč
Oprava filtrace vila Paula (Inform Consult Aqua, s.r.o. Příbram)	34 867,00 Kč
Oprava povrchu příjezdové komunikace k hradu Klenová	585 580,71 Kč
Oprava povrchu parkoviště u zámecké budovy (Silnice Klatovy a.s.)	172 163,64 Kč
Výměna kotle vila Paula (Stanislav Sedlák, Plánice)	78 152,70 Kč

INVESTICE

Technické zhodnocení sýpky – sanace vlhkého zdiva	598 938,- Kč
Dokončení vrtané studny u vily Pauly	275 842,- Kč

PŘEHLED HOSPODAŘENÍ

Rozvaha k 31. 12. 2020 v tis. Kč

Aktiva

Dlouhodobý nehmotný majetek	160
Oprávky k dlouhodobému nehmotnému majetku	160
Dlouhodobý hmotný majetek	96 832
z toho pozemky	5 124
umělecká díla	10 626
stavby	60 628
movité věci	5 263
drobný hmotný majetek	3 887
nedokončené investice	11 305
Oprávky k dlouhodobému hmotnému majetku	22 361
Zboží na skladě a na cestě	374
Krátkodobé a dlouhodobé pohledávky	7 300
Finanční majetek	10 699
Aktiva celkem	92 844

Pasiva

Majetkové fondy	75 754
Finanční fondy	7 659
z toho fond rezervní	777
Krátkodobé a dlouhodobé závazky	9 070
Výsledek hospodaření	361
Pasiva celkem	92 844

Výsledek hospodaření za r. 2020 v tis. Kč

Náklady

Spotřeba materiálu a energie	1 771
Náklady na prodané zboží /především katalogy/	629
Opravy a udržování majetku	1 960
Cestovné	21
Náklady na reprezentaci	60
Ostatní služby	3 774
Mzdy	7 382
Zákonné sociální pojištění	2 344
FKSP a ostatní sociální náklady	410
Odpisy	685
Ostatní náklady	219
Náklady na doplňkovou činnost	191
Daň z příjmů	28
Náklady celkem	19 474

Výnosy

Tržby ze vstupného	1 131
Tržby za prodané zboží	275
Úroky a kurzové zisky	11
Příspěvky a dotace na provoz	17 796
Ostatní výnosy	195
Výnosy z doplňkové činnosti	427
Výnosy celkem	19 835
Výsledek hospodaření	361

GRANTY A PŘÍSPĚVKY V ROCE 2020

Město Klatovy	Výstavy v kostele	30 000,00 Kč
Město Klatovy	Animace	10 000,00 Kč
Celkem		40 000,00 Kč

PROVEDENÉ KONTROLY

V roce 2020 proběhla v Galerii Klatovy / Klenová kontrola:

Srpen - září 2020	Ekonomický odbor KÚ Plzeňského kraje	Finanční kontrola podle zákona 320/2001
-------------------	---	---

Z provedené kontroly nevyplývaly podstatné nedostatky a pochybení.



PODĚKOVÁNÍ

Galerie Klatovy / Klenová v roce 2020 vyvíjela činnost vyplývající ze Zřizovací listiny a prostřednictvím Výroční zprávy děkuje svým zaměstnancům, příznivcům, návštěvníkům a všem ostatním, kteří pomáhali jejímu dobrému fungování a prezentaci.

Činnost galerie by ovšem nebyla možná bez finanční a metodické podpory zřizovatele Plzeňského kraje a Krajského úřadu. Poděkování patří členům Rady Plzeňského kraje, zejména náměstkům hejtmána a radním pro oblast kultury, památkové péče a cestovního ruchu Vladislavu Vilímcovi a Markovi Ženíškovi, zaměstnancům Odboru kultury, památkové péče a cestovního ruchu, vedeného Ing. Alenou Svobodovou a ing. Josefem Kuželkou.

Děkujeme také městu Klatovy a všem dalším partnerům, kteří s galerií spolupracovali a podpořili její činnost.

SLOVO ŘEDITELKY

Ohlédnutí za rokem 2020

Jak tomu bylo i pro ostatní kulturní zařízení, epidemie koronaviru znamenala nepochybně omezení programové nabídky Galerie Klatovy / Klenová – akce byly rušeny, výstavy probíhaly v zúženém rozsahu, dlouhodobě plánované projekty byly narušeny či se vůbec nemohly v návaznosti na opatření vlády konat. V uplynulém roce se větší část nabídky přesunula

především do online prostoru. Galerie zůstávala v kontaktu s návštěvníky pomocí svých webových stránek a sociálních medií. Díky moderním technologiím tak nepřichází příznivci umění úplně o zážitek a mohou program sledovat alespoň ve formě online příspěvků z uměleckého prostředí. Galerie připravila video prezentaci zrušených nebo časově omezených výstav (online výstavy), které je možné shlédnout na webových stránkách galerie.

V roce 2020 jsme museli také zrušit rezidenční pobyty pro dva německé umělce ve Vile Paule na Klenové, které nám v rámci výměnných uměleckých pobytů doporučuje Oberpfälzer Künstlerhaus ve Schwandorfu. Do Schwandorfu nemohli v dohodnutých termínech na rezidenční pobyty kvůli první vlně nákazy vycestovat čeští umělci, které naopak zase vybírají naši odborní zaměstnanci.

Po několika úspěšných ročnících se poprvé neuskutečnil 19. ročník symposia linorytu na Klenové a byl přesunut na rok 2021.

Mezinárodní symposium Artdialog 2020, zaměřené na práce studentů z vysokých uměleckých škol sice proběhlo v září (i když kvůli pandemii nemohli přicestovat studenti a profesori z Kalifornské univerzity v Santa Cruz a z Norské vysoké umělecké školy v Tromsø), ale výstava

prezentující výsledky symposia musela být již po týdnu zavřená. Nicméně setkání účastníků se v mírně omezeném počtu uskutečnilo a kromě skvělé prezentace výsledků v budově sýpky v Klenové, došlo i k příjemným setkáním a užitečné spolupráci všech sympozistů.

Tříletý přeshraniční projekt Prorůstání – od země k zemi, zaměřený na landart a site-specific tvorbu, a kde galerie působila jako hlavní partner, měl být ukončen v roce 2020 sérií fotografických výstav, které měly být ke zhlédnutí v jednotlivých partnerských místech galerie (Vilseck, Schonsee/CeBB, Západočeská univerzita). Díky epidemiologické situaci se plánovaná výstava na hradě Dagestein ve Vilsecku a výstava v budově CeBBu v Schonsee musely přesunout do online prostoru. Přesto se celý projekt podařilo zdárně dokončit a získat nemalý finanční příspěvek.

Galerie Klatovy / Klenová zaznamenala velký úspěch vzhledem k pořádaným symposiím komiksu. V únoru 2020 nám byla předána cena Muriel za přínos českému komiksu a komiksové zpracování tématu Faust se dokonce stalo součástí čítanky pro střední školy.

Ačkoliv nám uplynulý rok přichystal nemalé překážky, nepochybujeme, že společnými silami složité období přečkáme a znovu se osobně setkáme se svými přáteli a příznivci.

Hana Kristová



Texty:

Ing. Hana Kristová

Ing. Alena Knězová

Jitka Svobodová

Mgr. Michal Lazorčík

Blanka Martinová

Bc. Vlasta Hrabětová